

## Блок управления КСК-03-003.

1. Напряжение питания блока 220 в.
2. Выход сухой контакт NO.
3. Напряжение подающее на пьезо кнопку (12 в) реализовано с гальванической развязкой, что обеспечивает дополнительную защиту от поражения электрическим током.
4. Блок работает в четырёх режимах:

**Первый режим** - Режим включено/выключено. В блоке установлены по умолчанию, все dip переключатели в положении off (Зелёный индикатор на кнопке означает включено, красный означает выключено).

**Второй режим** - Режим работы по времени. Атракцион отключается автоматически через выставленное время. Время выставляется dip переключателем с 1-го по 5-й от 1 до 31 мин с шагом 1 мин (рис. 1 и рис. 2, таблица 1). В режиме работы по времени, в включенном состоянии зелёный светодиод (включено) мигает с частотой 2 раза в секунду.

**Третий режим** - Режим работы по времени с возможностью блокировки включения на определённое время. Данный режим используется при вынужденной остановке оборудования на отдых. Время выставляется dip переключателем с 1-го по 5-й от 1 до 31 мин с шагом 1 мин (рис. 1 и рис. 2, таблица 1). Режим блокировки выставляется dip переключателем с 6-го по 8-й от 5 до 35 мин с шагом 5 мин (рис. 1 и рис. 2, таблица 2). При запуске атракциона режим блокировки активируется через 1 мин. Если включить и выключить атракцион с кнопки в течении одной минуты, то режим блокировки не активируется. Если выключить атракцион с кнопки по истечению одной минуты, то режим блокировки активируется и повторное включение можно осуществить только по истечению времени блокировки.

**Четвёртый режим** – Режим управления атракционами с персонального компьютера по интерфейсу RS485. Программное обеспечение (ПО) для Windows необходимо скачать с сайта по ссылке <http://www.ksk-stroy.ru/data/files/Attraction.rar>. В данном режиме можно осуществлять мониторинг, управление, и блокировку атракциона. В режиме мониторинга на компьютере отображается состояние всех устройств (красным цветом - выключено, зелёным – включено, на связи - видимость устройства). Управление – можно включить, выключить или заблокировать атракцион. В режиме блокировка красный светодиод мигает с частотой 2 раза в секунду и блокирует включение с кнопки. Рекомендуемое подключение до 30-ти блоков на одной линии. В программном обеспечении возможно создать управление атракционами нескольких бассейнов. Светодиод на блоке светится при подаче питания и мигает если есть обмен по RS485.

Программирования задержки на выключение производится dip переключателями под лицевой крышкой блока. Аккуратно, с помощью шлицевой отвертки, снимите крышку блока: Рис. 1

По умолчанию все dip переключатели в положении «off». Переведите dip переключатели в нужное положение Рис. 2, согласно таблице 1 и таблице 2, нажмите кнопку «reset» или кратковременно отключите питание.

При работе нескольких блоков по интерфейсу RS485, необходимо задать различные адреса всем блокам в программном обеспечении (смотри инструкцию ПО).

Рис. 1

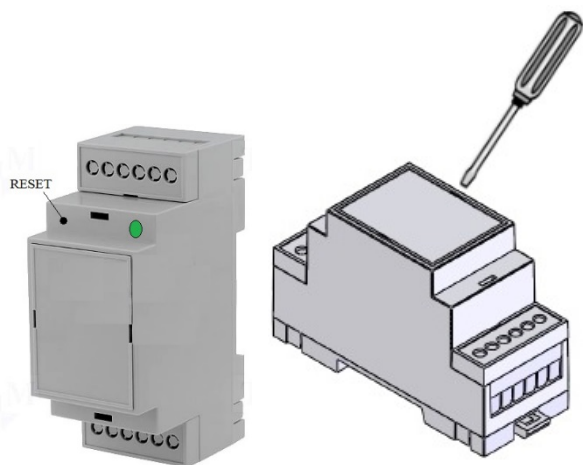
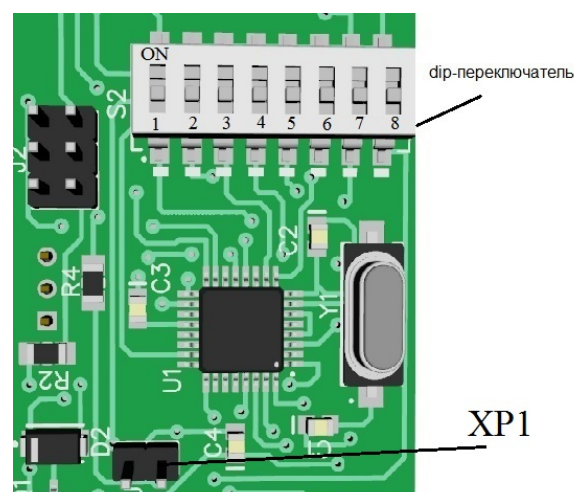


Рис. 2



Положение переключателей (по умолчанию выключено):

X- выключено

O- включено

Таблица 1

№ дп переключателя	1	2	3	4	5
Время Работы (мин)					
Без времени	X	X	X	X	X
1	O	X	X	X	X
2	X	O	X	X	X
3	O	O	X	X	X
4	X	X	O	X	X
5	O	X	O	X	X
6	X	O	O	X	X
7	O	O	O	X	X
8	X	X	X	O	X
9	O	X	X	O	X
10	O	O	X	O	X
11	O	O	X	O	X
12	X	X	O	O	X
13	O	X	O	O	X
14	X	O	O	O	X
15	O	O	O	O	X
16	X	X	X	X	O
17	O	X	X	X	O
18	X	O	X	X	O
19	O	O	X	X	O
20	X	X	O	X	O
21	O	X	O	X	O
22	X	O	O	X	O
23	O	O	O	X	O
24	X	X	X	O	O
25	O	X	X	O	O
26	X	O	X	O	O
27	O	O	X	O	O
28	X	X	O	O	O
29	O	X	O	O	O
30	X	O	O	O	O
31	O	O	O	O	O

Таблица 2

№ дп переключателя	6	7	8
Время задержки(мин)			
5	O	X	X
10	X	O	X
15	O	O	X
20	X	X	O
25	O	X	O
30	X	O	O
35	O	O	O

Схема подключения

